

Winst en verlies bij de Pendrechtse molen

Barend Zinkweg



▲ De cascade met een op het noordoosten malende molen met linksonder de duiker naar de dijksloot (foto 12 augustus 2015).

Rond de Pendrechtse Molen in Barendrecht zijn onlangs ingrijpende werkzaamheden afgerond. Deze werkzaamheden zijn een onderdeel van een groter plan: de aanleg van de Blauwe Verbinding. Het voornaamste doel van dat plan is om de waterkwaliteit in het Zuiderpark in Rotterdam-Zuid te verbeteren.

Dat park is een aantal jaren geleden fors op de schop gegaan vooral omdat de waterkwaliteit te wensen overliet. Kennelijk is deze ingreep niet afdoende gebleken, want na een warme periode wordt nog steeds vastgesteld, dat er te vaak te veel blauwalg aanwezig is. Blijkbaar



▲ Een lege cascade met uitloop en linksonder de afvoerduiker (foto 10 april 2015).

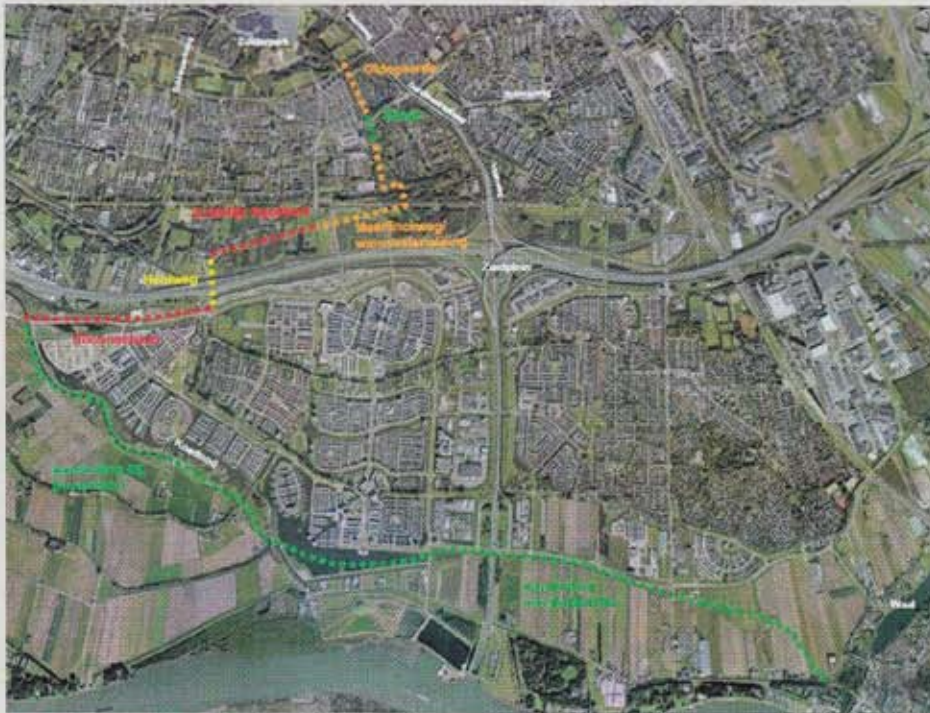
is een nog forsere ingreep noodzakelijk om daar iets aan te doen. Zo is door de gemeente Rotterdam contact gelegd met een aantal buurgemeenten, het Natuur- en Recreatieschap IJsselmonde en het Waterschap IJsselmonde om hiervoor een plan te maken. In dit plan gaat schoon water uit het Waaltje bij Heerjansdam door Barendrecht, via een hoekje Albrandswaard door het Zuidelijk



▲ De Pendrechtse molen met ervoor de potroeden (foto 24 november 2004).

Randpark naar het Zuiderpark in Rotterdam-Zuid. De waterpartijen onderweg die in dit plan zijn opgenomen worden dan meteen ook doorgespoeld. Regelmatig werd en wordt ook daar blauwalg geconstateerd. Het plan werd verbreed door er ook een ecologische verbinding van te maken en bovendien een recreatieve route voor kanovaarders.

Bij de verplaatsing van de Pendrechtse Molen in 1993 werd een plek gezocht met voldoende wind voor de molen en voldoende water onder de molen. Die plek werd na lang zoeken en stevig onderhandelen gevonden in het Zuidelijk Randpark tussen de Charloisse Lagedijk



▲ De Blauwe verbinding.



▲ Bij de opening op 17 juni 2015 kon men omzien op de Blauwe verbinding.

en de A 15. Ten noorden van dit gebied ligt de Rotterdamse wijk Zuidwijk en ten zuiden ligt de Betuwespoorlijn, de A 15 en de Barendrechtse Vinex-wijk Carniselande. De nieuwe eigenaar, het Natuur- en Recreatieschap IJsselmonde tevens gebiedsbeheerder, zou zorgen dat de beplanting rond de molen laag gehouden werd. De molen kreeg als taak om een aantal vijvers en sloten in het gebied te verversen. Onder het scheprad en bij de verschillende overstorten werd het water bovendien belucht wat de waterkwaliteit nog meer ten goede komt. Het resultaat was, dat in vijvers verderop in het gebied in de zomerperiode regelmatig blauwalg werd vastgesteld, maar nooit in de vijvers bij de molen. De molen kreeg een klein en een wat groter maalcircuit. Het water werd uit een hoofdwatgang 1 meter omhoog

gemalen een maalkom in. Aan het eind daarvan was een overstort naar een vijver een halve meter lager. In het korte maalcircuit stroomde het water uit



▲ Vanaf 1994 tot 2014 had de molen rond 1 het kleine maalcircuit en rond 2 het grotere maalcircuit.

deze vijver over een overstort weer terug in de hoofdwatgang. Een deel van het water stroomde de andere kant op over een andere overstort in een tweede vijver, door deze vijver en door een paar sloten ook weer terug de hoofdwatgang in. Dat is geen taak waar je een molen voor zal bouwen, maar het tenminste iets. De molen kan malen en het heeft een positief effect op de waterkwaliteit.

Bij het maken van de plannen voor de Blauwe Verbinding was de molen aanvankelijk gewoon vergeten. De vijvers die door de molen verversen worden, kwamen in een open verbinding met de omliggende waterpartijen en de maalcircuits verdwenen. Alleen de maalkom direct achter de molen bleef behouden, maar de mogelijkheid om wat bij



▲ De aanleg van de cascade (foto 3 april 2015).



▲ Voor en achter de cascade liggen stenen en in de cascade liggen basaltblokken om het water te laten bruisen (foto 14 april 2015).



▲ Geleiding met de kano het water op.



▲ Op 17 juni 2015 openen twee werhouders en een heemraad de cascade.

te dragen aan het verbeteren van de waterkwaliteit was verdwenen. Dat was een merkwaardige gang van zaken, want in een plan om de waterkwaliteit te verbeteren verdween de bijdrage die de molen daaraan leverde. Het kostte de molenaar de nodige moeite om hier verandering in te krijgen. Uiteindelijk lukte toch en wel zo goed, dat iedereen er enthousiast voor werd. Het Waterschap IJsselmonde werd zo enthousiast, dat zij het merendeel van de meerkosten voor hun rekening wilde nemen.

In de nieuwe situatie heeft de molen opnieuw een klein en een groter maalcircuit. De maalkom bij de molen is gebleven, maar de overstort daaruit is verplaatst. Achter die overstort is een nieuwe watergang gemaakt en daarin is een cascade gemaakt om het water maxi-

maal te beluchten. Vervolgens stroomt het water, inmiddels terug op polderpeil, naar een splitsing. Een deel van het water gaat terug naar de hoofdwatergang



▲ Links de plonsplee met daarnaast de inlaat van de hulpbemaling (foto 16 augustus 2015).

en dat is dan het kleine maalcircuit. In het grotere circuit stroomt het merendeel van het molenwater door de sloot onderaan de Charlotse Lagedijk het gebied in en spoelt alle aftakende sloten door. Deze dijsloot heeft een totale lengte van ongeveer 750 meter. Het Waterschap vindt inmiddels het doorspoelen van deze sloten zo belangrijk, dat de molen een hulpbemaling heeft gekregen. Naast de molen is een elektrisch aangedreven pomp aangebracht met eigen watergangen om de functie van de molen te kunnen overnemen. De pomp wordt handmatig ingeschakeld als de molen in een warme periode langdurig niet kan malen. De molen heeft een capaciteit van 25 m³ en de pomp 3 m³ per minuut. In zekere zin wordt zodoende een oude toestand in ere hersteld: de molen heeft eerder hulpbemaling gehad. In 1924 is een ruwolle-



▲ Het nieuwe watercircuit voor de molen.



▲ De maalkom met linksboven de overstort (foto 12 augustus 2015).

motor van 9 PK in de voormalige woonkamer geplaatst. Die dreef door middel van een drijfriem en een drijfslag een centrifugaalpomp naast de molen aan met een capaciteit van 10 m³. Uit archiefonderzoek is gebleken dat die dieselmotor nauwelijks gebruikt is: dat blijkt uit de rekeningen voor het oliegebruik. Het is de bedoeling van de huidige molenaar dat bij de huidige hulpbemaling te herhalen.

Tijdens de werkzaamheden is er heel wat grond vergraven en getransporteerd. Hiervoor was het nodig om de Potroeden die bij de verplaatsing van de molen meeverhuisd en voor de molen gelegd waren, te verplaatsen. Deze Potroeden zijn origineel voor de Pendrechtse Molen gemaakt: de buitenroede dateert van 1876 en de binnenroede van 1886. Op enige moment was geop-

perd om deze roeden naast de cascade te leggen, zodat bezoekers daarop konden zitten om van daaraf het stromende water te bekijken. Toen daar uiteindelijk toch van afgezien werd, heeft de aannemer begrepen dat ze afgevoerd moesten worden. Toen de molenaar de roeden mistte en informeerden waar ze gebleven waren, was het antwoord dat ze "door een misverstand de shredder ingegaan zijn". Berouw komt na de zonde en in dit geval kan dit niet ongedaan gemaakt worden.

Het maken van de nieuwe overstort en de cascade heeft de nodige voeten in aarde gehad. Het bleek niet eenvoudig om daar met betrouwbare cijfers een werkbare uitvoering aan te geven. De planners hadden grote moeite een idee te krijgen wat het betekent

om een ontwerp te maken waar 25 m³ water per minuut door heen kan gaan. Werkende weg moest er door proef te malen de nodige aanpassingen aangebracht worden om het geheel goed functionerend te krijgen.

Het zal nog enige tijd duren voor de Blauwe Verbinding klaar zal zijn. Dan pas kan vastgesteld worden of de waterkwaliteit in het Zuiderpark en al die andere waterpartijen onderweg daadwerkelijk blijvend verbeterd is. Ondertussen is bij de Pendrechtse Molen al wel een paar keer een kano gesignaleerd. Het maalsysteem met overstort en cascade werkt naar tevredenheid en het is meer dan prettig te constateren, dat de molen nog steeds een bijdrage kan leveren aan het verbeteren van de waterkwaliteit.

▼ Rechtsboven de maalkom, rechtsonder de overstort en links de watergang naar de cascade (foto 12 augustus 2015).

