

JAARVERSLAG 2009

PENDRECHTSE MOLEN

GROEPSBEZOEKEN

Voor het **Jeugdvakantiepaspoort** waren er negen rondleidingen met in totaal 86 kinderen en 55 ouders. De data van deze rondleidingen plus alle normale openingstijden van de molen hebben ook gestaan op de webstek van JONG GROEN, een initiatief van Sport & Recreatie Rotterdam om "groene activiteiten" voor kinderen te promoten. Voor JONG GROEN had S&R stempels en stempelkaarten beschikbaar gesteld. Ik heb van dit initiatief in de praktijk vrij weinig respons gemerkt. De Barendrechtse basisschool De Zeppelin kwam met alle zes kleutergroepen voor een rondleiding: 137 kinderen met 31 begeleiders. Buitenschoolse opvang kwam zes keer langs vanaf drie verschillende adressen: 78 kinderen en 15 begeleiders. Verder gaf ik rondleidingen voor een vrijetijdsclub, een bureauclub en een groep deelnemers aan een Gildefietstocht.



foto Jan Althof

ACTIVITEITEN

Het tweede weekend van mei deed de molen mee met de **Nationale Molendagen**. Op zaterdag kwamen Ans Kriesels en Lenie Houweling spinnen en op zondag kwam Jani Witteman kantklossen. Beide dagen kwam Robin van Egmond van De Kleine Duiker schapen scheren.

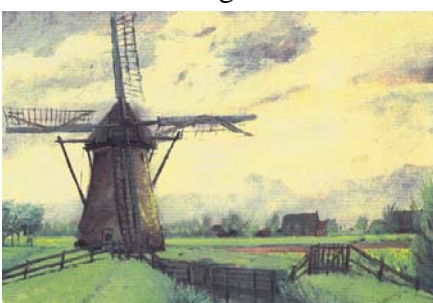


Het tweede weekend van september waren de **Open Monumentendagen**. Hiervoor heb ik geen demonstraties kunnen organiseren. Wel hing de Open Monumentenvlag voor de molen en hing het banier aan het hek.

De molen was ook dit jaar rust in een tweetal wandelingen. Op 12 april waren er de **GZH-wandelingen** van 5, 10, 13 en 17 kilometer met 360 starters, waarvan ik er ongeveer 200 in de molen heb mogen ontvangen. Met uitzondering van de 5 kilometer kwamen deze wandelingen ook langs molen De Zandweg in Charlois. Voor een twintigtal wandelaars heb ik een speciale rondleiding verzorgd.

Op 7 november waren er de **Herfstwandelingen**, waarvan de 10, 15 en 25 kilometer bij de molen langs kwam, maar hiervan kwamen erg weinig wandelaars ook in de molen.

Op dit soort dagen kan ik altijd een gewaardeerd beroep doen op assistentie van Cees Zevenbergen en Gert Voortman.



GIFT

Van geregelde bezoeker Jan Hogeweg uit Smitshoek kreeg ik een ingelijste reproductie van een krijttekening gemaakt door Cees de Vries. Ik schat in, dat de tekening rond 1950 gemaakt moet zijn. De tekening heeft een prominente plek in de molen gekregen.

ONDERHOUD

De timmerman van het Natuur- & Recreatieschap IJsselmonde heeft eind april de treden van de hanetree in de kap vervangen, lekdorpels aangebracht en een schoep van het scheprad vervangen. Bij dat laatste bleek, dat er iets mis was met de lagering van de wateras. Na inspectie bleek, dat één van de twee plankjes onder de lagersteen was verdwenen. De steen is hiermee scheef komen te staan en dat heeft tot grote slijtage geleid. De vraag was natuurlijk hoe zo iets nu mogelijk is geweest. Gezamenlijk onderzoek van de molenmaker en de provinciaal molendeskundige leverde als conclusie op, dat beide halzen van de vorig jaar nieuw aangebracht wateras niet volledig rond zijn. Dat levert dermate veel trillingen op, dat de wiggen van de halssteen zijn losgeraakt en vervolgens is één van de zettingsplankjes onder de



steen "weggewandeld". Tijdens mijn vakantie is een nieuwe steen geplaatst, maar die bleek al een scherf te missen en die moet dus opnieuw vervangen worden.

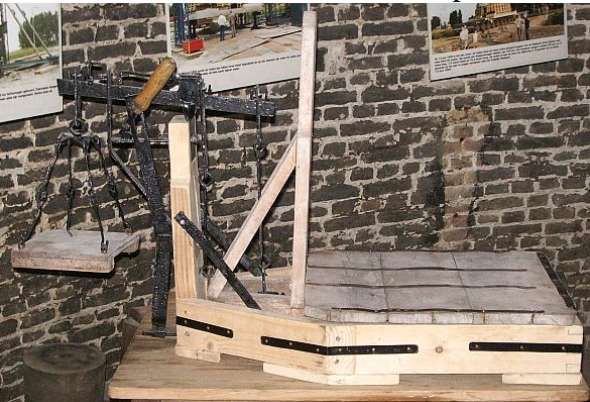
Het geplande groot onderhoud is nogal laat gegund en kon dit jaar niet uitgevoerd worden evenals de reparaties aan de wateras. Gevolg hiervan is, dat de molen een groot deel van het jaar sporadisch en dan nog gematigd heeft gemalen om vervolgschade te voorkomen. Wel heb ik op gezette tijden het scheprad een halve slag gedraaid om niet steeds hetzelfde deel in het water te hebben staan.



Verder zijn de wilgen langs het toepad geknot en is tot mijn grote vreugde de molensloot geschoond.

In februari is een nieuwe ontvochtiger in de molen geplaatst, omdat de vorige na enige jaren permanent in bedrijf te zijn geweest de geest heeft gegeven. Alle brandblussers zijn gecontroleerd en voor de kelder is een nieuwe aangeschaft. Bij alle blussers en bij de EHBO-trommel zijn bordjes geplaatst, zodat ze gemakkelijker gevonden kunnen worden.

Op het schapenboetje van Van Egmond staat al enige jaren een zogeheten spin. Ik kijk er vaak naar om te zien "wat de wind doet". De kop van het houten bovenasje is gaan scheuren. Ik heb dat eerst provisorisch met een kabelbinder opgebonden, maar op een dag kwam ik bij de molen en lag het hele kruis in het gras: de kop was afgebroken en één van de roedjes was gebroken. Ik heb een rvs-askop kunnen maken en het roedje kunnen herstellen.



Een jaar of wat geleden heb ik samen met toenmalige mio Fred de Rooij een bezoek gebracht aan de oudheidskamer in Overschie. We zagen daar een oude bascule in de regen staan en toen ik daar wat van zei, konden we die meenemen. Fred heeft de bascule helemaal gedemonteerd, het ijzerwerk laten zandstralen en een nieuwe onderbouw gemaakt. Ik heb het ijzerwerk een anti-roestbehandeling gegeven en alles in de zwarte vernis gezet. Daarna heeft Fred alles weer geassembleerd.

Nu staat de bascule op de middenzolder te pronken. Voor de toegangspoort maakte ik een welkomstbordje.

MIO'S

Met de molenaars-in-opleiding was het dit jaar rustig. Jan Althof kwam tot in juni op de woensdag. Verder kwam twee keer een mio die elders lest een dag meelopen.



STENENMOLENZIEKTE

In het onderzoek naar de oorzaken en de aanpak van de stenenmolenziekte is dit jaar in en aan de molen veel gebeurd. De onderzoeker Jos Gunneweg en Caspar Groot hebben het Schap benaderd met het voorstel injectieproeven te doen aan de molen. Daarvoor gaf het Schap niet alleen toestemming, maar ook een financiële bijdrage. Begin maart is een plek gekozen voor



deze proeven. Eind mei is een steiger tegen de molen gebouwd, die vervolgens ternauwernood een storm overleefde. Vervolgens is door de Katholieke Universiteit Leuven een zogeheten geo-elektrisch onderzoek uitgevoerd. Daarvoor is een groot raster spijkers in de molenmuur geslagen, die rij voor rij met elektroden zijn verbonden om de waterdoorlaadbaarheid van de muur vast te stellen.



De dag erna is een regentest uitgevoerd. Hiervoor was een geperforeerde slang tegen de muur bevestigd, die aangesloten is op de waterleiding. Na drie kwartier was er water zichtbaar op meerdere plekken in de molen. Beide proeven waren zogeheten nulmetingen.

Midden juli is de steiger opnieuw opgebouwd en is door de Katholieke Universiteit Leuven een deel van de muur geïnjecteerd met een speciale door hen ontwikkelde minerale grout.



Begin september is onder leiding van Groot/Gunneweg door de firma Ervas een naastgeleden stuk muur onder vrij grote druk geïnjecteerd met een licht schuimende emulsie. Dat gaf nogal wat smet, dat met enige moeite weer is verwijderd. De week erop is de regenproef herhaald en bleek, dat de geperforeerde slang (de “bui”) te hoog hing. Halverwege september waren de mensen uit Leuven weer aan de molen om het geo-elektrisch onderzoek te herhalen, zodat vastgesteld kan worden wat het effect van de injecties is. Bij die gelegenheid is de “regenbui” lager aan de muur bevestigd.

Eind september en begin oktober is op drie dagen zeer langdurig een regenproef uitgevoerd van respectievelijk 5, 6½ en 7 uur. Alhoewel het



water met bakken tegelijk binnen kwam, was het resultaat van deze proeven niet eenduidig. Rapportage is nog niet ontvangen en vervolgonderzoek is te verwachten.



ALARM

Begin dit jaar waren er wat problemen met de alarminstallatie. Er was een paar keer loos brandalarm wat tot diverse reparaties leidde. Bij één van deze keren trof ik de brandweer bij de molen aan. Ze kregen de sleutelkluis niet open en dat bleek later te liggen aan een verkeerde cilinder. Ernstiger was, dat enige tijd geleden besloten schijnt te zijn, dat de alarmcentrale van ADT niet gerechtigd is bij brandalarm direct de brandweer te bellen. Eerst moet iemand komen vaststellen óf er metterdaad brand is en dán pas mag de brandweer gebeld worden. Zeker bij een molen zal dit funest blijken te zijn: als ná een brandalarm de brandweer pas gebeld mag worden ná verificatie (wat zeker minstens een half uur in beslag zal nemen), kunnen die alleen maar komen kijken, hoe de molen reddeloos verloren gaat.

TOEREN

2009	absoluut	dagen	per dag
januari	65.177	14	4.656
februari	39.065	11	3.551
maart	59.660	12	4.572
april	61.699	12	5.142
mei	82.825	14	5.916
juni	49.023	11	4.457
juli	74.195	13	5.707
augustus	26.704	4	6.676
september	64.208	14	4.586
oktober	64.123	13	4.933
november	52.093	9	5.788
december	65.390	11	5.945
totaal	704.162	138	5.103

De molen heeft dit jaar dus vooral gedraaid in plaats van gemalen vanwege mankementen aan de wateras en de lagering om deze te sparen. Dat is niet ten koste gegaan van het aantal omwentelingen van de bovenas. Qua wind was het een best jaar. Opvallend is ook, dat het aantal “lummeldagen” zo gering was. In augustus ben ik op vakantie geweest en in november ben ik kort ziek geweest.

Op de bovenas van de molen is door de Provincie Zuid-Holland een teller gemonteerd. Die teller registreert meestal iedere omwenteling. Met een minimum van 60.000 omwentelingen keert de provincie een maalpremie uit. Op die manier wil de provincie het draaien/malen met de molen stimuleren. Als op tijd de tellerstand wordt doorgegeven, krijgt de molen het maximum bedrag uitgekeerd en dat is al jaren zo.

De afgelopen 10 jaar zagen de cijfers er als volgt uit:

jaar	maaldagen	gemiddeld per dag	toeren totaal
2000	148	4.765	705.359
2001	111	3.904	433.354
2002	138	4.052	559.145
2003	134	3.744	501.542
2004	139	4.198	583.533
2005	132	4.029	531.820
2006	138	4.566	630.166
2007	135	4.653	628.128
2008	140	5.097	711.092
2009	138	5.103	704.162

De volgende jaren springen er nogal uit:

- In 2000 zijn alle getallen aan de hoge kant, doordat Fred de Rooij dat jaar een flink aantal dagen de molen heeft bediend en toevallig is dat jaar het daggemiddelde ook hoog door een beste wind.
- In 2001 zijn de aantallen aan de lage kant. De molen was toen bijna drie maanden gesloten vanwege de mond- en klauwzeercrisis. Toevallig was er dat jaar ook opvallend minder wind.

Barend Zinkweg, molenaar Pendrechtse Molen, www.pendrechtsemolen.nl, 30-12-2009.

